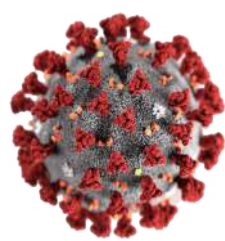


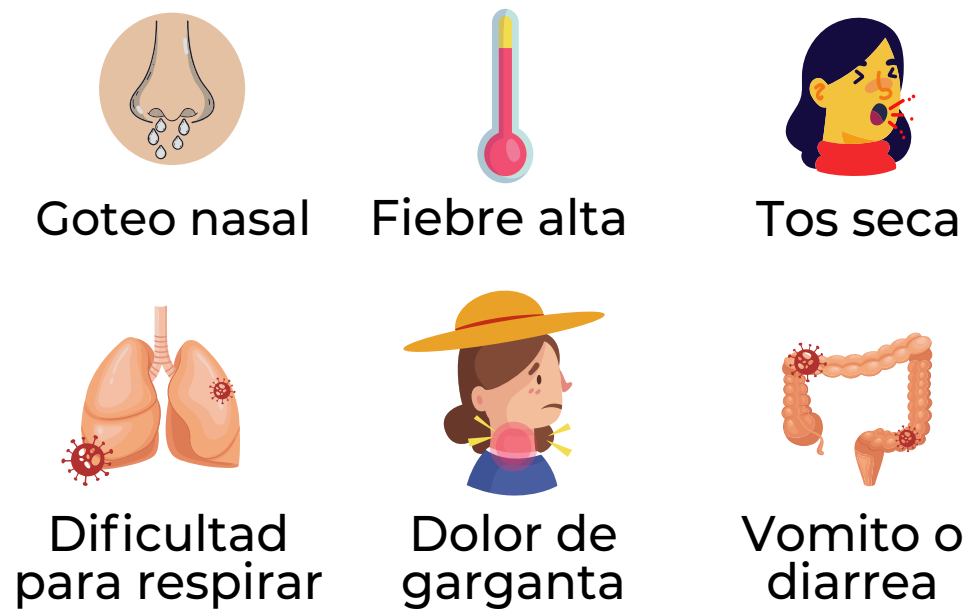
# ¿Qué es el Coronavirus o COVID-19?

## ¿Qué es el COVID-19?



Es una enfermedad respiratoria, los coronavirus son un tipo de virus, que causan enfermedades desde el resfriado común, hasta bronquitis, neumonía y otros síndromes respiratorios.

## Síntomas



## ¿Cómo se transmite?



## Incubación



Tiempo de aparición de síntomas a partir del contagio 2-14 días

## Todos somos susceptibles

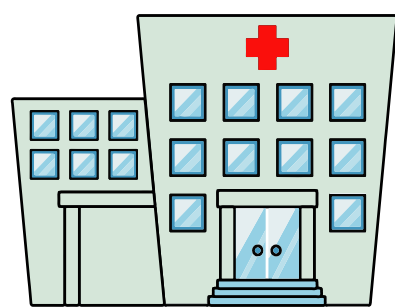


## Los más vulnerables



Los más vulnerables son los adultos mayores de 60 años, y personas con enfermedades preexistentes.

## No menosprecie la enfermedad



Es muy contagiosa y puede agravarse llegando a ser hospitalizado por no poder respirar.

En los hospitales no hay suficientes camas ni respiradores. ¡CUIDATE!

## ¡No hay vacuna!

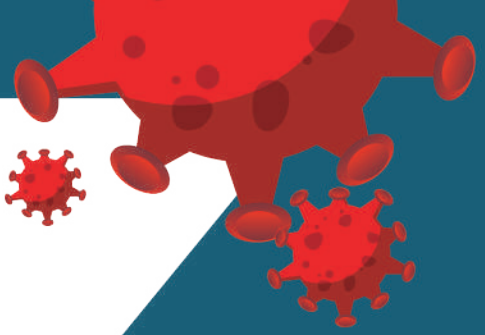
Aún no se dispone de una vacuna para el COVID-19, la mejor forma de prevenir es respetar las medidas de prevención.



## Es grave



La enfermedad es grave, puede causar la muerte, quédese en la finca, solo salga a lo estrictamente necesario, y con medidas de prevención.



# El COVID-19 llegará a las Zonas Cafetaleras.

A pesar de que la enfermedad ha afectado inicialmente las principales ciudades, en algún momento estará afectando las zonas cafetaleras.

## ¡PREVENGAMOS!



**¿Cómo se transporta?**

- Persona enferma
- Vehiculos
- Herramientas
- Objetos

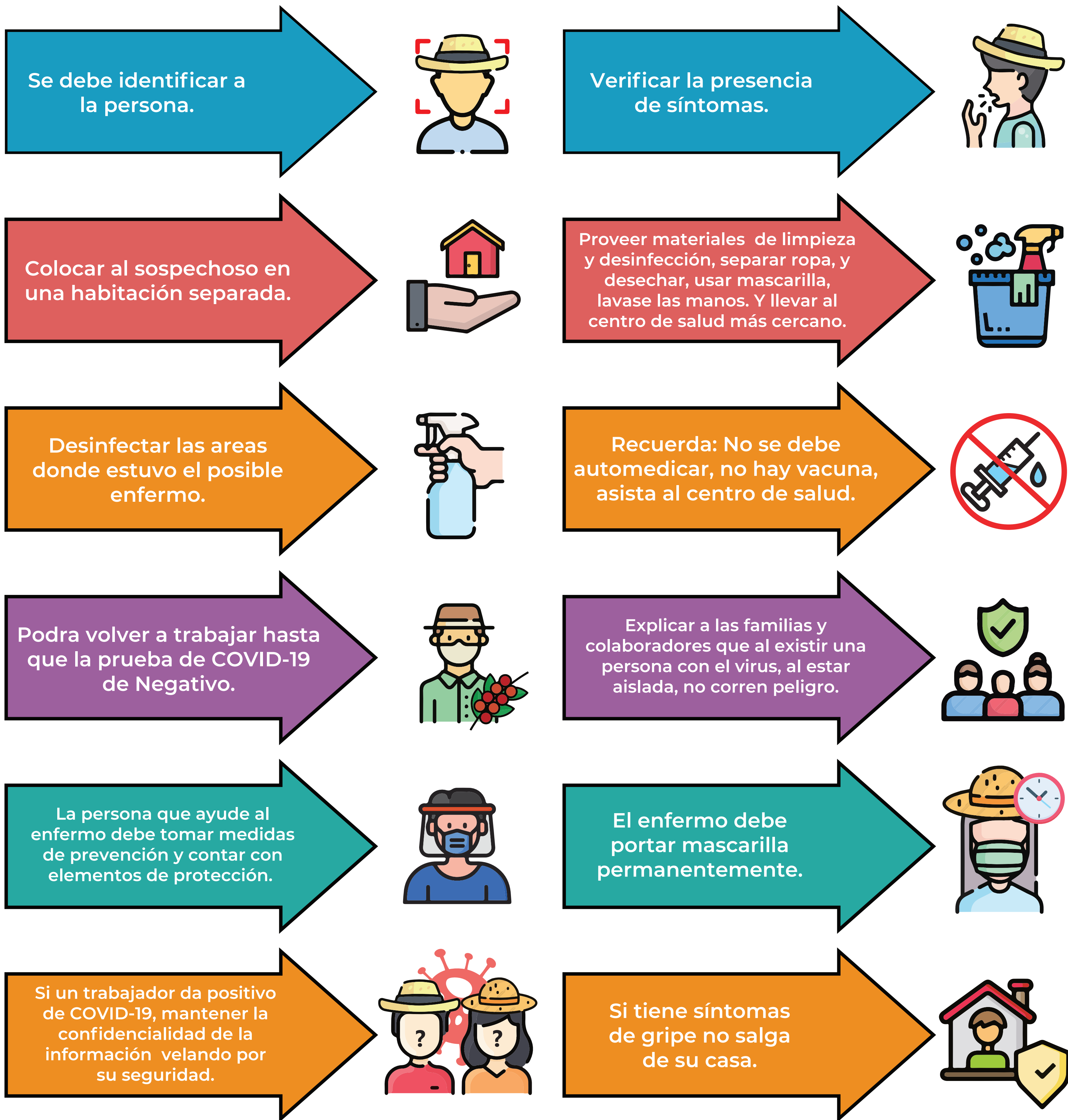
**IMPORTANTE**

- No darse la mano
- No abrazarse
- Distanciamiento Social



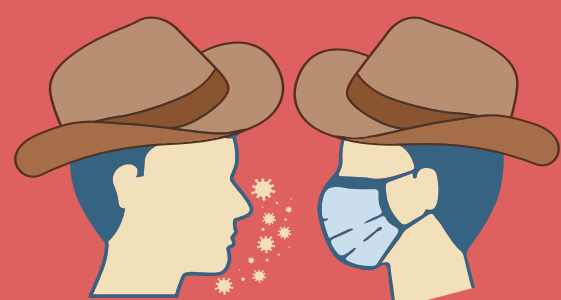
# Plan de Contingencia ante un posible caso de Enfermedad de Coronavirus ó COVID-19

¿Que debe hacer el productor que sospecha de un caso de COVID-19 en las familias o en sus colaboradores?

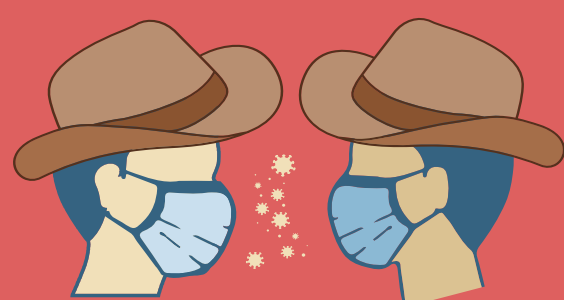


**LA UNICA FORMA DE MANTENER AL COVID-19 CONTROLADO EN LAS FINCAS CAFETALERAS, ES HACER PROTOCOLOS PREVENTIVOS DE AISLAMIENTO, CAPACITAR A TODO EL PERSONAL Y A SUS FAMILIARES, CUMPLIR ESTRICTAMENTE CON TODAS LAS NORMAS DE HIGIENE, PREVENCIÓN Y MANEJO DEL COVID-19**

# Uso de mascarillas para prevenir el Coronavirus o COVID-19



Para no contagiar



Para no contagiarte

## ¿Para qué sirve la mascarilla?

Importante: sirve para evitar las gotas respiratorias que pueden contener el COVID-19



## ¿En qué casos es esencial portar la mascarilla?

Siempre que salga de casa



## ¿Como debe manipularse la mascarilla?



1 Antes de ponerte una mascarilla, lávate bien las manos con agua y jabón.



2 Cúbrela boca y la nariz y asegúrate de que no hayan espacios.



3 Evita tocar la mascarilla mientras la usas: Ya que puedes contaminarte.



4 No reutilices las mascarillas y cambiala si esta húmeda.



5 Quitate la mascarilla por detras, deséchala inmediatamente en un recipiente cerrado y lavate las manos.



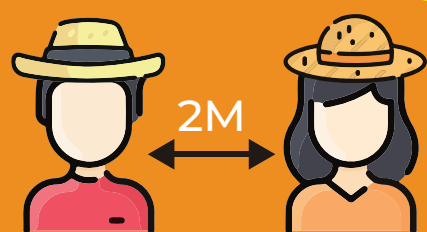
## ¿Cuánto tiempo puedo utilizar la mascarilla?

No usarla más de 4 horas.



## ¿Se debe compartir la mascarilla?

No se debe compartir jamás.

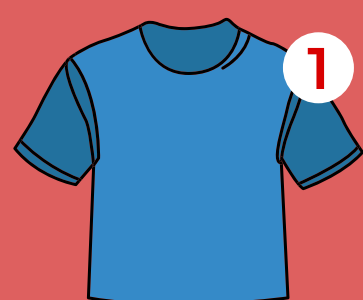


## ¿Si uso la mascarilla ya no debo respetar las demás recomendaciones?

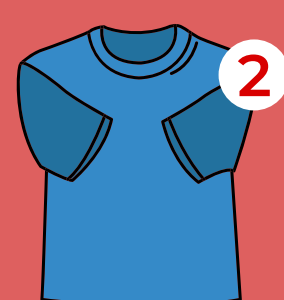
**¡NO!**

Debes seguir las mismas normas de higiene.

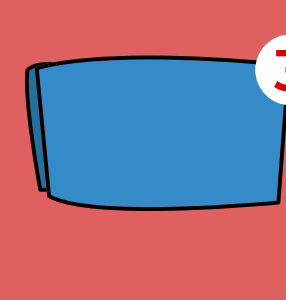
## ¿Como se construye una mascarilla casera?



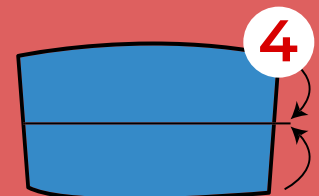
1 Elige una playera pequeña de material filtrante.



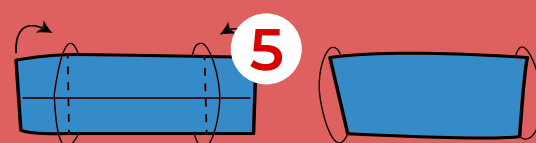
2 Dobra sus mangas hacia adentro.



3 Dobra la playera por la mitad.



4 Dobra nuevamente desde abajo y desde arriba hasta la mitad.



5 Pon dos elásticos uno en cada extremo y hacia adentro, (Si pierde forma debe tirarse) ¡Y listo!



## ¿Se puede lavar la mascarilla casera?

Debe remojarse por 30 minutos en agua con jabón.

# Productos desinfectantes y de limpieza ante el Coronavirus o COVID-19



La solución de cloro / alcohol debe realizarse en un lugar con buena ventilación.



## ¿Como elaborar la solución con Cloro?

En un litro de agua agregar media taza de cloro y en un galón de agua agregar una taza de cloro



## ¿Como elaborar la solución con Alcohol?

3 vasos pequeños de agua más 7 vasos pequeños de alcohol, esto hace un litro de solución.



Utilizar agua fría para elaborar las soluciones de cloro / alcohol y guantes de protección para realizarlas y aplicarlas.



Agitar la solución de cloro / alcohol para tener una mezcla idónea.



No mezclar las soluciones de cloro / alcohol con otros desinfectantes.



Al aplicar la solución de cloro / alcohol, no secar inmediatamente, dejar actuar por 5 minutos.



La solución de alcohol utilizarla en superficies que puedan ser dañadas por el cloro.



No utilizar en exceso el cloro / alcohol, inhalarlo por mucho tiempo es dañino.



Desinfectar todos los productos que ingresan a la finca o casa, con cualquiera de las dos soluciones.



Tener un frasco con solución de alcohol para aplicarlo en las manos, durante todo el día, (el frasco debe caber en su bolsillo)



El pediluvio, es una bandeja para eliminar el virus en zapatos, colocando cloro en ella.



Lavar el pediluvio con agua y jabón cada 4 horas (utilizar una escoba para lavar).



Importante tener control de cambiar el cloro en el pediluvio, para evitar que se convierta en un caldo de cultivo para virus.



Puedes utilizar las soluciones de cloro/alcohol en un dispensador.

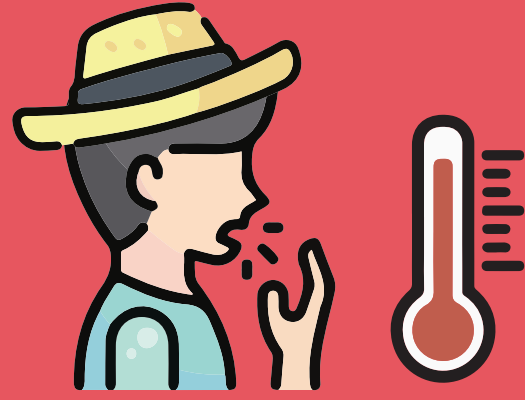


El frasco de solución de alcohol que utilices en tu bolsillo debes desinfectarlo con la misma solución, antes de utilizarlo o con agua y jabón.

# Medidas de prevención en la Finca ante el Coronavirus o COVID-19



Construir más habitaciones para los trabajadores con suficiente ventilación.



No contratar a personas con síntomas de gripe o que vengan de lejos.



Establecer horarios de Entrada y Salida de las instalaciones.



Llevar registro de ingreso y egreso de personas a la Finca.



Organizar grupos pequeños de trabajo y asignar pocas personas para cargar y descargar productos.



Asignar un responsable por Área de trabajo así como para entrega de insumos o herramientas.



Desinfectar varias veces al día: Maquinaria duchas, lavamanos y áreas comunes.



Instalar solución de alcohol en diversas áreas.



Revisar diariamente en la mañana y en la noche el estado de salud de cada trabajador.



Desinfecte todo lo que ingrese del exterior a la Finca o casa con cloro o alcohol.



Establecer horarios de comidas.



La bolsa donde se desechen los guantes, bata, gorro y mascarilla cerrarla bien y rotularla.

# Medidas de prevención para la Familia del Caficultor ante el Coronavirus o COVID-19



Capacitar a la Familia, sobre como prevenir la Enfermedad y a los trabajadores.



Nombrar un miembro de la familia, joven y sano para realizar los mandados.

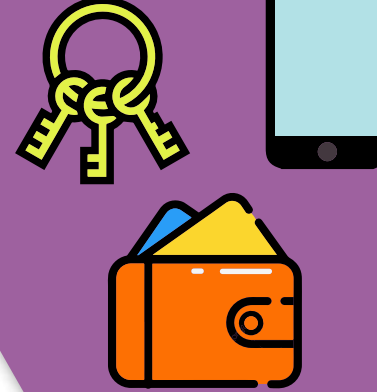
Contar con protocolos diarios de desinfección de cocinas, comedores baños y habitaciones.



Ventilar, mantener las ventanas abiertas. Tambien aplica en la Finca.



Apoyemonos en la familia para recolectar la cochea, exceptuando niños, ancianos y personas enfermas.



Desinfectar diariamente objetos de uso personal como: Llaves, celular, billetera, etc.

Mantener suficiente agua y jabón en duchas, lavamanos y cocina. Aplica también a Finca.



Usar un par de zapatos para estar en casa y otro para salir de casa.

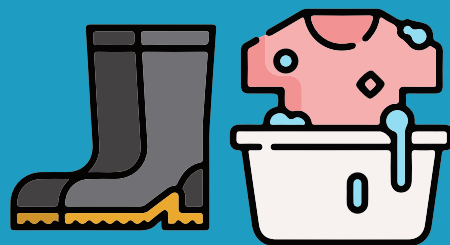


Cada persona debe lavar su ropa así como también cortinas, manteles y sábanas, dejandolos en un balde con agua hirviendo y jabón por 2 horas después asolear.

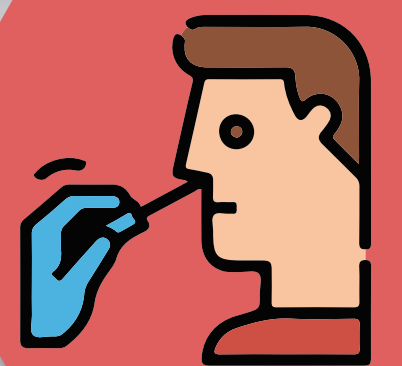


Quédate en casa si estás enfermo y en una habitación aparte para no tener contacto con tu familia.

Al regresar de la Finca quitarse ropa y zapatos, dejarlos fuera de la casa y lavarlos con agua y jabón por aparte.



Informa al productor si estás enfermo, y si no mejoras realízate la prueba en un centro de salud. Evita cualquier reunión social.



Evite el ingreso de personas ajenas a la Casa o Finca.



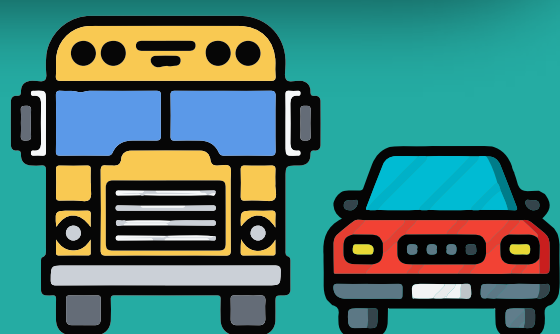
Adultos mayores de 60 años, niños y personas enfermas deben estar bajo resguardo.

# Medidas preventivas en el Transporte ante el Coronavirus o COVID-19

**Usa mascarilla**



**Evita tocar cualquier superficie ya sea del transporte público o vehículo que utilices.**



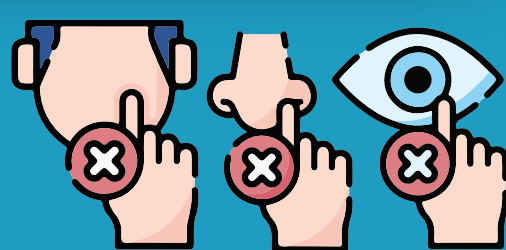
**Aplicar solución de alcohol en las manos después de tocar dinero para pagar.**



**Mantén distanciamiento como mínimo 1.5 m. con el resto de las personas.**



**No te toques la cara, en especial los ojos, la boca y la nariz.**



**No utilizar el celular durante el trayecto y si lo usas no te quites la mascarilla.**



**No comas ni bebas mientras uses el transporte público.**



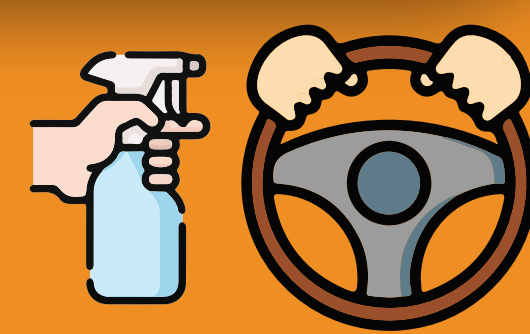
**No conversar durante el trayecto.**



**Usa solución de alcohol al subir, y al bajar del transporte lávate las manos.**



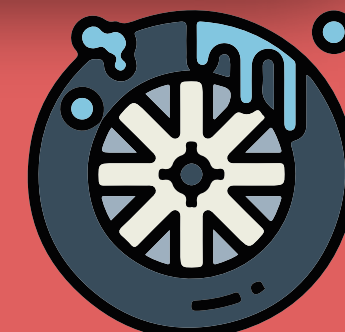
**Desinfecta el vehículo con cloro (pasamanos, asientos, puertas, timón etc.)**



**Desinfecta llantas con cloro y superficies del vehículo al ingresar a la finca o vivienda, y lávate las manos después.**



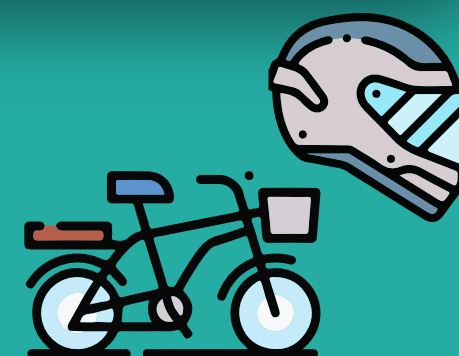
**Desinfectar las llantas con cloro utilizando una bomba de riego o palangana, no toques con las manos nunca las llantas. lávate las manos después.**



**No debes sobrecargar el vehículo dejando espacio entre los demás.**



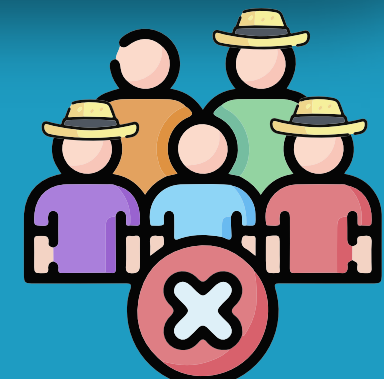
**La motocicleta, bicicleta, caballo debe desinfectarla continuamente, así como casco, rodilleras y coderas.**



**Evita desplazamientos innecesarios. sal únicamente si es indispensable.**



**Evita las horas de mayor congestionamiento y movimiento de personas.**





# Limpieza y desinfección de los Alimentos ante el coronavirus o COVID-19



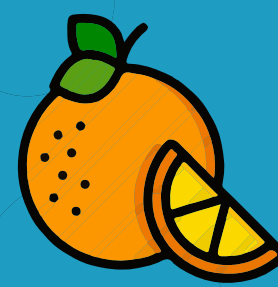
Solo una persona debe realizar las compras en horarios de menor afluencia de personas.



Consume una dieta rica en vitaminas, frutas y verduras que tengan cáscara.



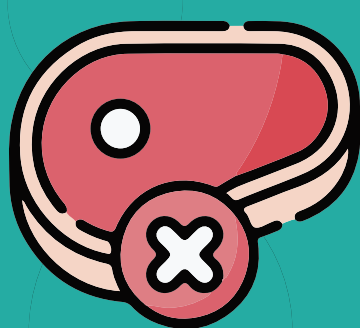
Mantenerse hidratado continuamente.



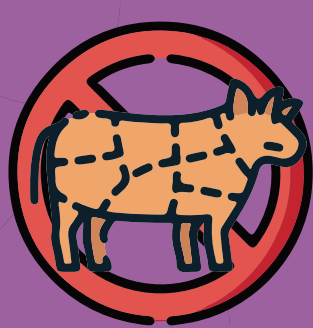
Compra alimentos con cáscara.



Desechar las bolsas y envoltorios de los alimentos.



No consumes alimentos crudos.



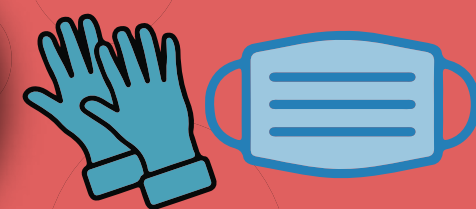
Evita consumir carne de res.



Lava los alimentos con suficiente agua y jabón



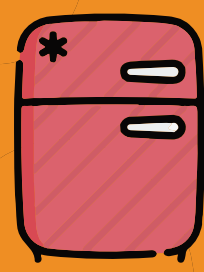
Lávate las manos antes de cocinar.



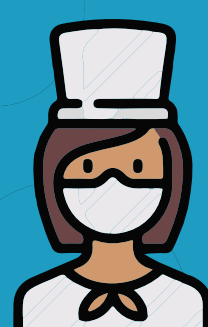
Encargados de cocinar deben utilizar mascarilla y guantes



Cocinar los alimentos dejándolos hervir.



Refrigerar los alimentos que necesitan refrigeración.



Solo una persona debe servir los alimentos.



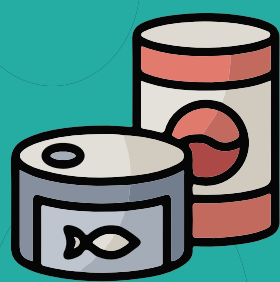
Mantener los alimentos tapados en todo momento



No compartir platos, vasos y cubiertos.



Lavar con agua limpia y jabón platos, vasos y cubiertos.



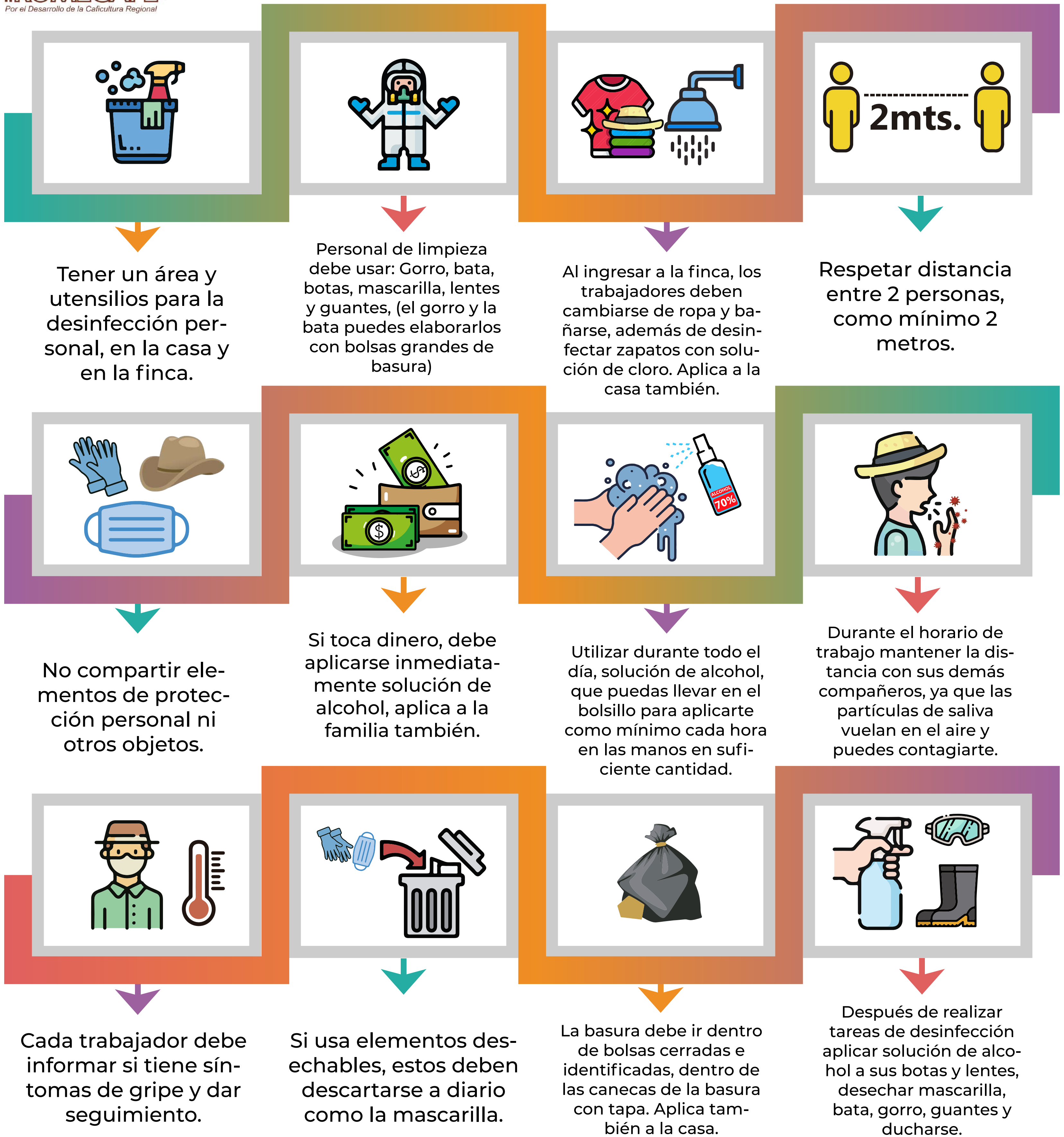
Mantener suficientes alimentos para todos en la finca y en la casa



No comas alimentos ya preparados fuera de la casa o finca.



# Medidas preventivas para el trabajador y manejo de Áreas adecuadas ante el Coronavirus o COVID-19



**Una de las principales recomendaciones es lavarse las manos correctamente durante 20 segundos.**

