



XXIV SIMPOSIO
LATINOAMERICANO
DE CAFICULTURA

**EVALUACION DE PRODUCTOS
ALTERNATIVOS PARA LA
NUTRICION DEL CAFÉ.**

Allan Erazo.

Napoleón Matute.





Justificación.

- El presente trabajo se desarrollo con el propósito de ofrecerle al productor de café una opción tecnológica de nutrición utilizando fuentes 100% orgánicas que garantice una producción sostenible y disminuya los costes.





Objetivo.

- Encontrar una opción tecnológica para suplir la nutrición en el cultivo de café orgánico, haciendo uso de recursos locales para incrementar la producción, que permita la sostenibilidad de las fincas manejadas bajo este sistema.





Tratamientos.

T1	Lombricompost + Biofertilizantes
T2	Bokashi + Biofertilizantes
T3	Lombricompost + Sulpomag + Roca Fosfórica
T4	Bokashi + Sulpomag + Roca Fosfórica
T5	Lombricompost + Sulpomag + Roca Fosfórica + Biofertilizantes
T6	Bokashi + Sulpomag + Roca Fosfórica + Biofertilizantes





Materiales, Metodos y Variables a Evaluar.

- Finca de Marlen Contreras (100%).
- Municipio San José, La Paz.
- Variedad Lempira. De 3 años.
- BCA con tres repeticiones.

Variables a evaluar:

- Cosecha.
- Vigor antes y después de cosecha.
- Incidencia de enfermedades.
- Análisis de suelo y foliar.

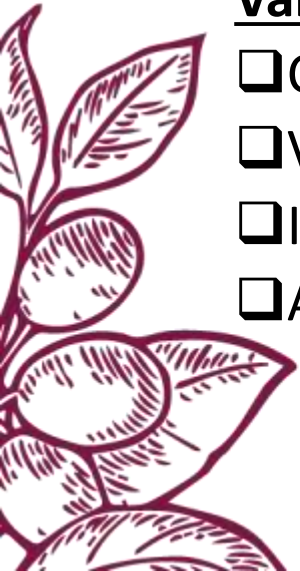




Grafico 1. Rendimiento promedio de tratamiento por año.

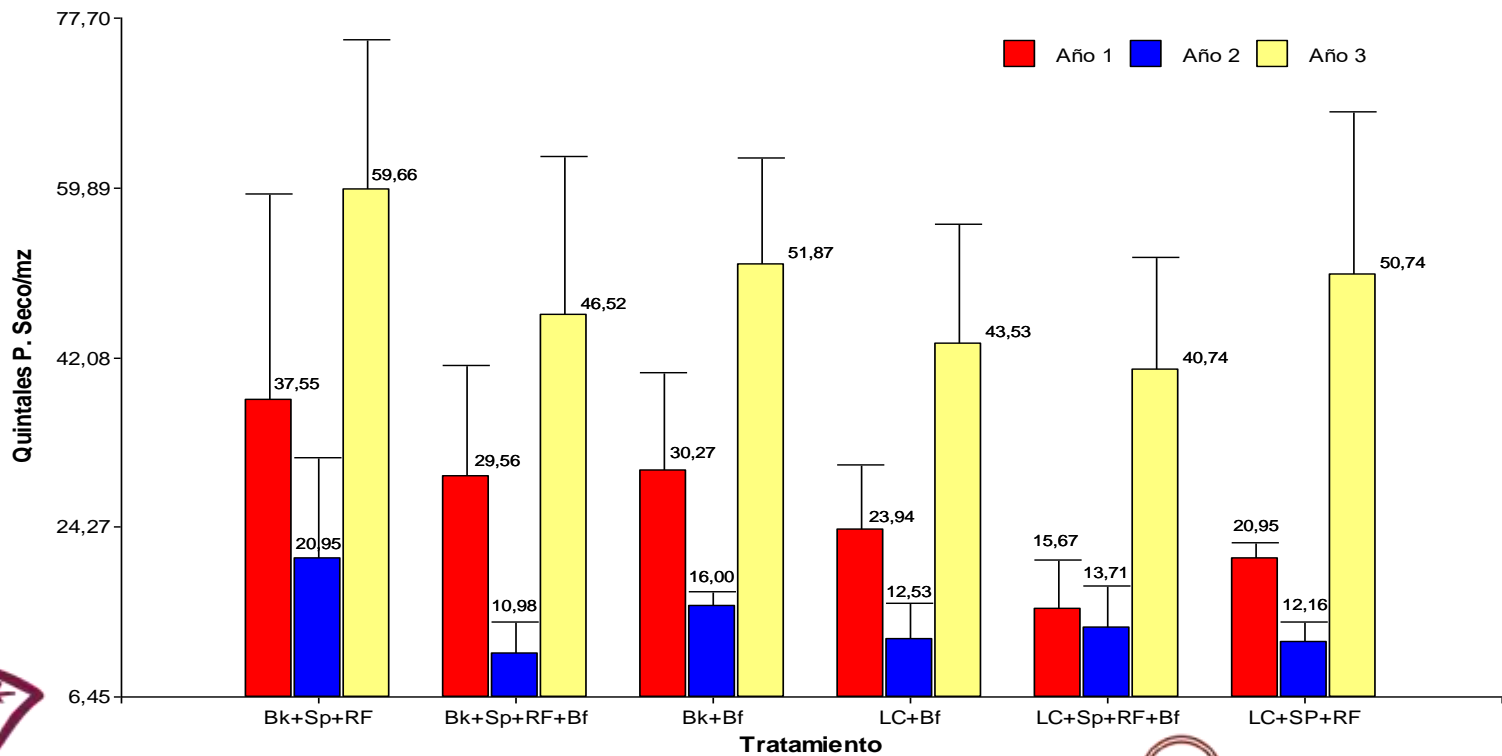




Grafico 2. Medias de producción 3 años.

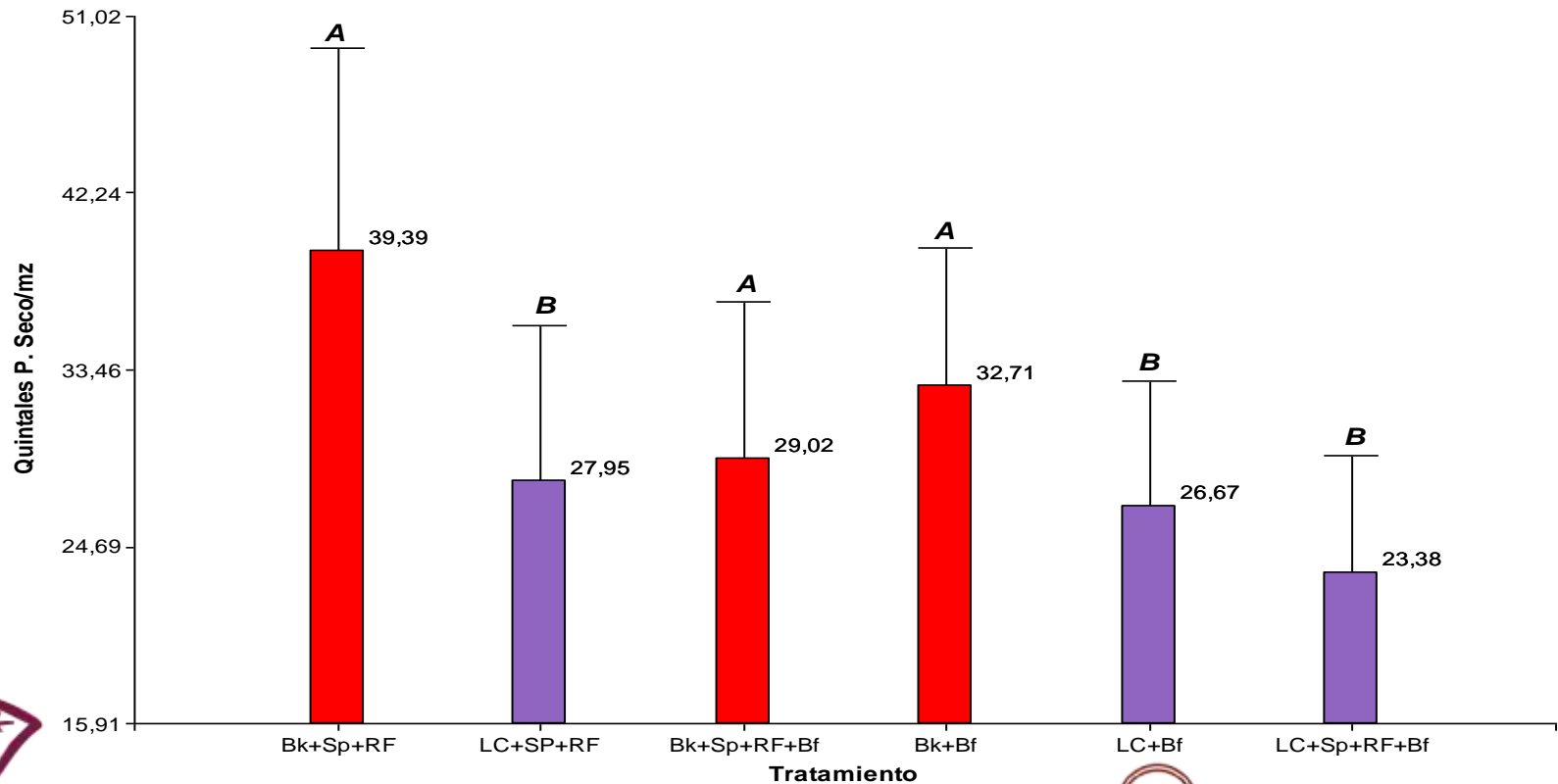




Grafico 3. Análisis de Componentes Principales.

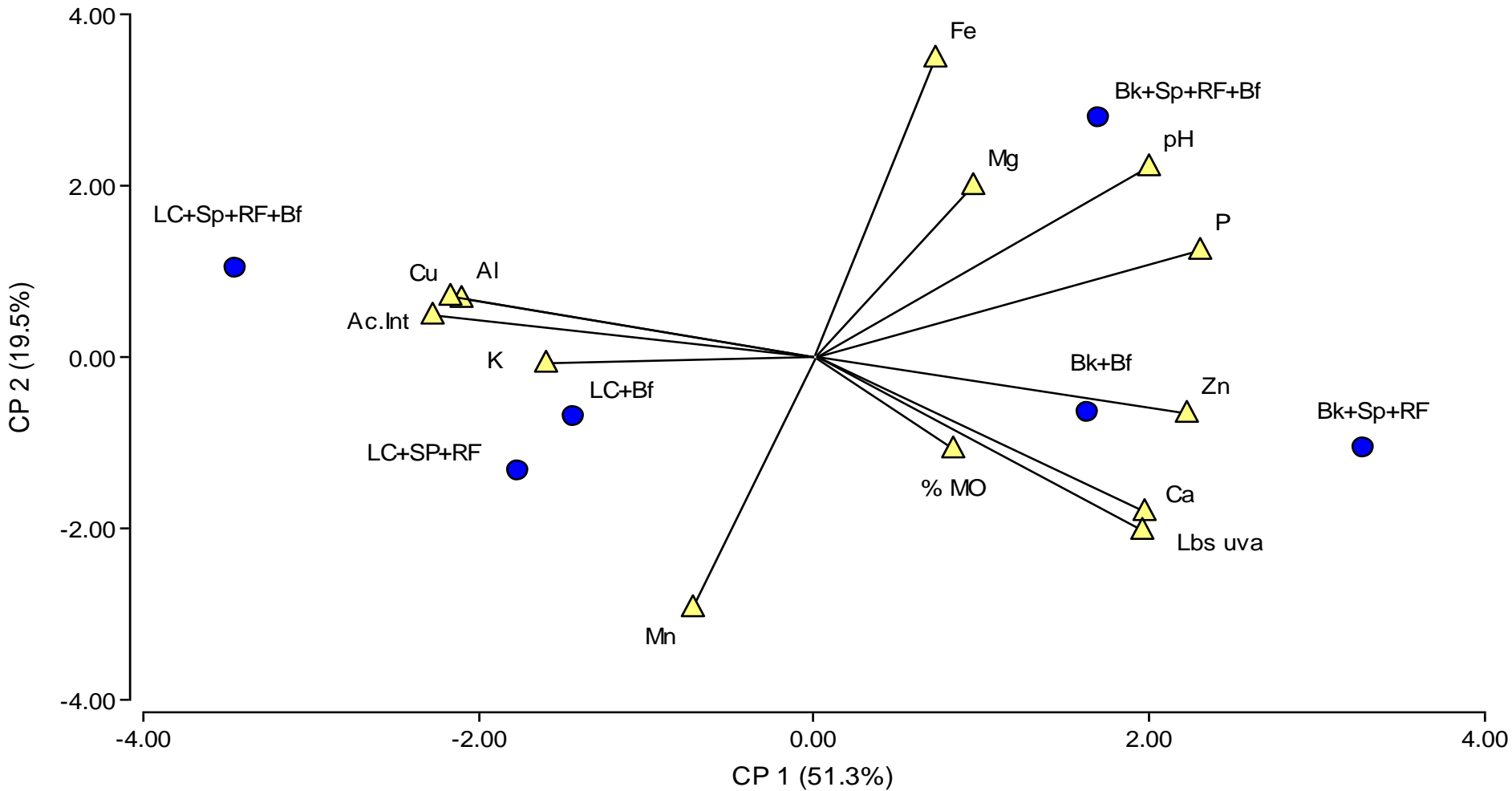
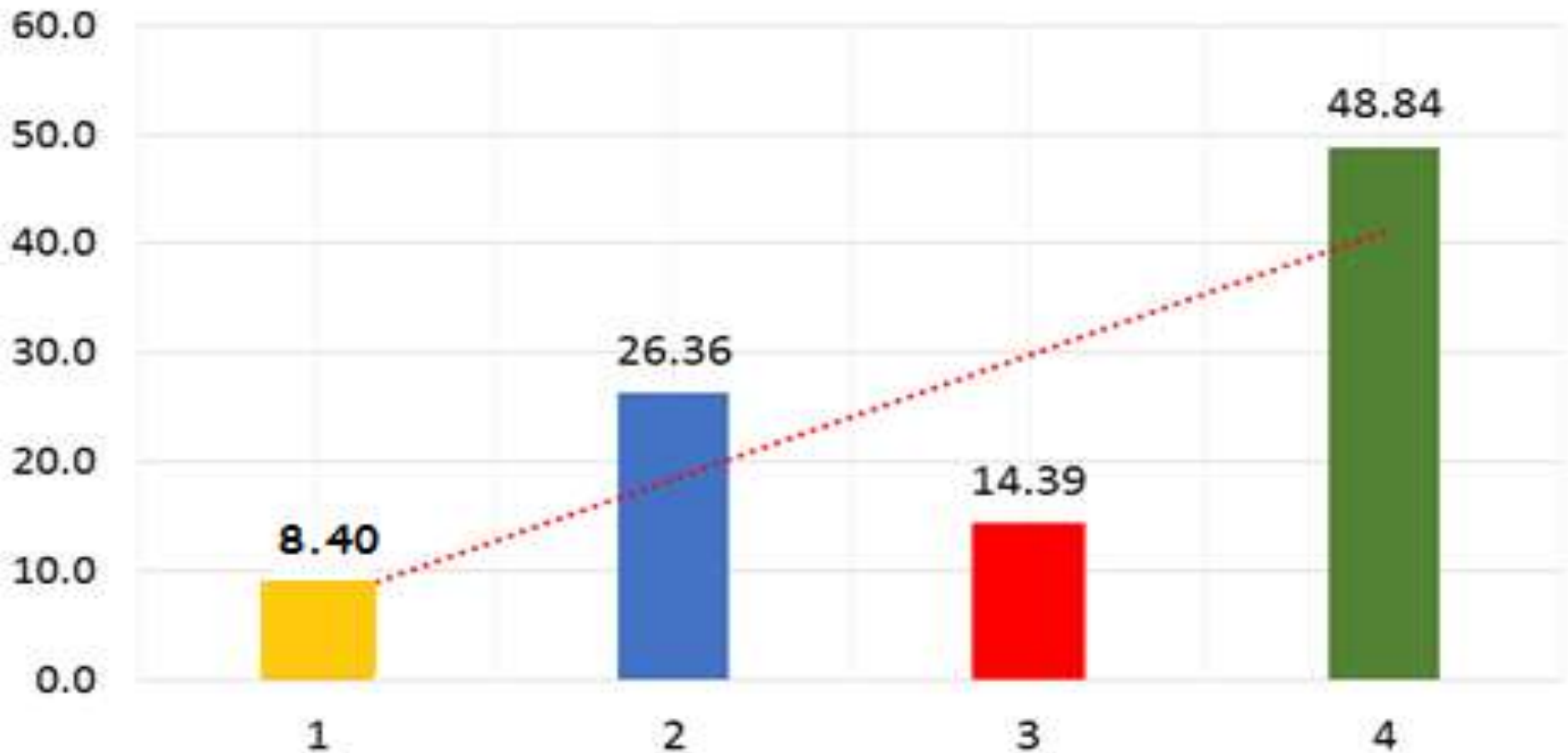




Grafico 4. Medias de Producción por Año.

Producción qq/ps/mz





Conclusiones...

- Los tratamientos a base de bokashi, presentaron los rendimientos mas altos con una media de producción de 33.7 qq ps/mz en comparación con los tratamientos a base de lombricompost que presentaron una media de 26 qq ps/mz.
- El tratamiento 6 a base de bk+sp+rf+Bf fue el que presento mayor bioanualidad en producción, dado que en el segundo año hubo una disminución de 18.58 qq ps/mz en comparación al año anterior y para el tercer año tuvo un repunte muy alto con una diferencia de un 35.54 qq ps/mz.





Conclusiones.

- Los suelos manejados bajo este sistema presentan un buen equilibrio nutricional, y un excelente porcentaje de saturación de bases, con muy bajo o casi nula porcentaje saturación de aluminio.
- Los resultados obtenidos nos muestran que las variedades mejoradas si responden a este tipo de fertilización aun con su alta demanda nutricional
- El tratamiento 4 a base de bokashi+sulpomag+roca fosfórica supero a todos los tratamientos en el rendimiento productivo durante los tres años del ensayo.





Recomendaciones...

- Las fincas de café manejadas bajo el sistema de fertilización orgánica deben manejarse con un sistema mayor de sombramiento que la fertilización convencional, para evitar el deterioro y agotamiento del tejido vegetativo.
- Lotes o fincas de café que se han establecido con variedades mejoradas, y manejadas bajo este sistema, debe implementarse el manejo de tejido una vez que presente agotamiento la plantación.





Recomendaciones.

- Los productos utilizados como fuentes nutritivas en la fertilización orgánica deben enriquecerse con fuentes calcáreas que contengan calcio (Ca) y magnesio (Mg) para incrementar los valores de estos en el suelo.
- Hacer estudios posteriores de la aplicación de dosis de Biofertilizantes en plantaciones de café bajo este sistema.





XXIV SIMPOSIO
LATINOAMERICANO
DE CAFICULTURA

● **GRACIAS**

