



XXIII  
Simposio  
Latinoamericano  
de Caficultura

# Vulnerabilidad y Capacidad Adaptativa de pequeños productores de Café en Honduras

Por: Msc. Nolvía Gabriela Jimenez  
Coordinadora Programa de Ambiente y  
Cambio Climático

IHCAFE



XXIII  
Simposio  
Latinoamericano  
de Caficultura

# Índice

- Introducción
- Materiales y Métodos
- Principales Resultados
- Conclusiones
- Recomendaciones
- Agradecimientos



# Introducción

- En la actualidad el cambio climático es una amenaza para los pequeños agricultores y sus medios de vida.
- En Honduras el 95% de la caficultura se encuentra en manos de pequeños productores con menos de 3.5 ha
- Según el IPCC (2007), la vulnerabilidad climática está definida como el “nivel al que un sistema (natural o humano) es susceptible



# Vulnerabilidad del café

## a) El exceso de agua:

- a) Disminución en el número de botones florales
- b) Perdida de nutrientes



## b) Al déficit hídrico o sequía:

- a) Llenado de fruto provocando
- b) Alto porcentaje de grano vano,
- c) Granos parcialmente formados, grano negro, granos pequeños



## c) Al poco brillo solar:

- a) Reducción del número de botones florales



## d) Las bajas temperaturas:

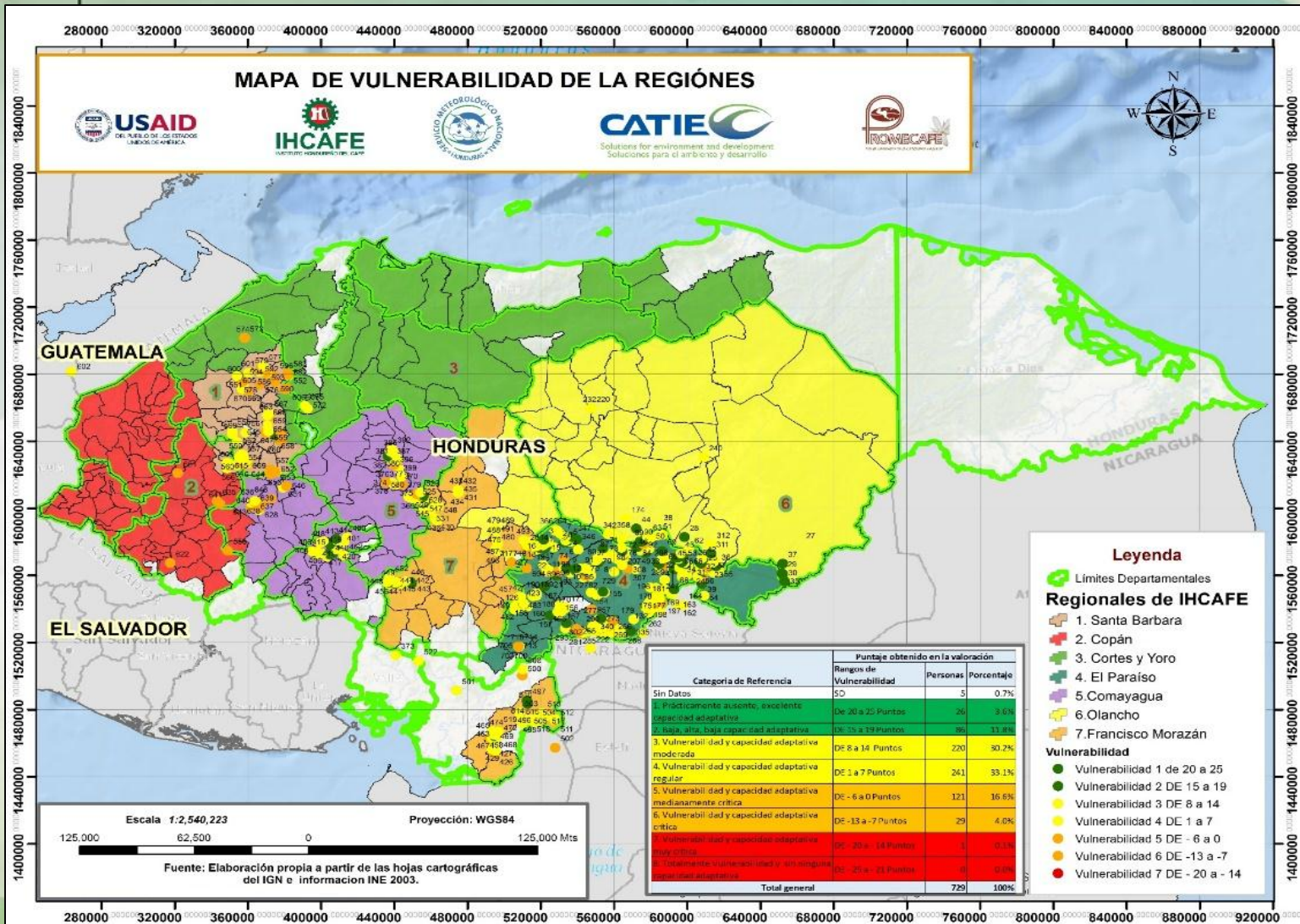
- a) Calidad de cosecha





XXIII  
Simposio  
Latinoamericano  
de Caficultura

# Materiales y Métodos





XXIII  
Simposio  
Latinoamericano  
de Caficultura

# Aplicación de la herramienta

- Se aplicó una herramienta que contaba de 25 preguntas orientadoras (Sensibilidad, Impacto y Capacidad adaptativa).
- Se realizó un muestreo de 20 productores por agencia de extensión.
- Se seleccionaron los territorios donde estaba finalizado el levantamiento.



## Como se realizó la puntuación para definir la categoría de vulnerabilidad

- Se dan tres opciones de respuesta:

**Sí**, para cuando efectivamente se contesta de manera afirmativa sobre el fenómeno indagado;

**No** para expresar la negativa de ocurrencia del fenómeno;

**Más o menos** para cuando se quiera indicar que el fenómeno ocurre pero en un nivel intermedio.

Es importante que durante la evaluación el técnico facilitador de la aplicación del sondeo esté seguro de que no está induciendo las respuestas.

Luego de contestadas las 25 preguntas, se determina la categoría de vulnerabilidad y adaptación en que se encuentra la finca o el grupo de fincas valorada. Se asigna un valor de referencia para cada una de las opciones de respuesta:

-Respuesta **Sí**, se considera el valor **-1**;

-**No**, el valor es **1**;

-Respuesta fue **Más o menos**, se considera el valor **0,5**.

De esta manera se hace la sumatoria de todos los valores obtenidos en cada una de las 25 preguntas y con el valor total de puntos conocido se verifica en el cuadro 8 **a cuál categoría corresponde**.



CATEGORÍA DE REFERENCIA	PUNTAJE OBTENIDO EN LA VALORACIÓN
1. Vulnerabilidad prácticamente ausente, excelente capacidad adaptativa.	De 20 a 25 Puntos
2. Vulnerabilidad baja, alta capacidad adaptativa	De 15 a 19 Puntos
3. Vulnerabilidad y capacidad adaptativa moderada	De 8 a 14 Puntos
4. Vulnerabilidad y capacidad adaptativa regular	De 1 a 7 Puntos
5. Vulnerabilidad y capacidad adaptativa medianamente critica	De -6 a 0 Puntos
6. Vulnerabilidad y capacidad adaptativa critica	De -13 a -7 Puntos
7. Vulnerabilidad y capacidad adaptativa muy critica.	De -20 a -14 Puntos
8. Totalmente vulnerable y sin ninguna capacidad adaptativa	De -25 a -21 Puntos





# Muestreo

No.	Departamento	Productores registrados	Muestra
1	Atlántida	256	15
2	Choluteca	94	46
3	Colón	154	10
4	Comayagua	13.000	35
5	Cortés	1.900	17
6	El Paraíso	16.000	421
7	Francisco Morazán	3.000	116
8	Intibucá	5.000	4
9	La Paz	7.000	21
10	Lempira	12.000	62
11	Olancho	6.000	115
12	Santa Bárbara	15.000	234
13	Yoro	5.000	36
<b>Total</b>		<b>84.404</b>	<b>1.132</b>



XXIII  
Simposio  
Latinoamericano  
de Caficultura

# Análisis estadísticos

- Se utilizó el Software info stat para los análisis estadísticos.
- Se realizó un análisis de tablas de contingencia para verificar la relación que existe entre las categorías de vulnerabilidad y los factores.
- Se realizó un análisis de correspondencia en aquellos que era significativa la relación.
- Se realizó análisis de conglomerados



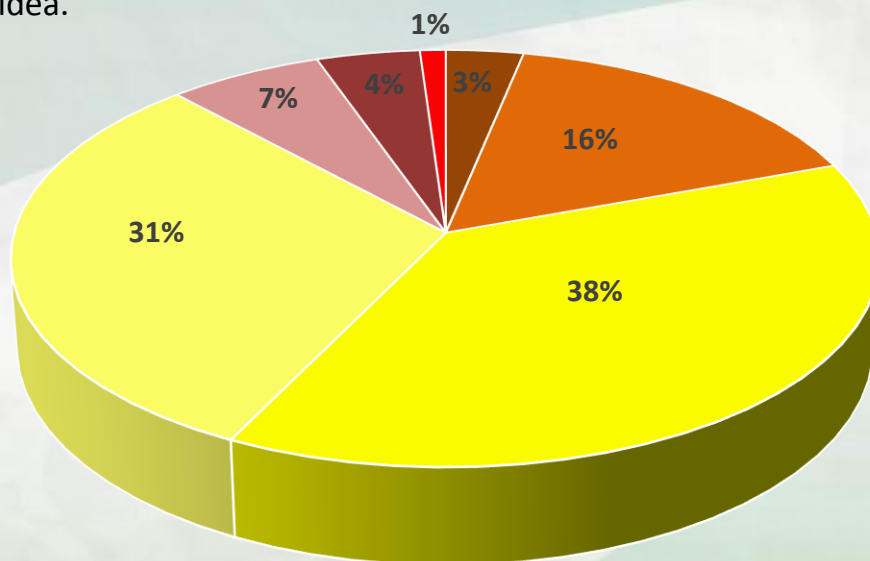
# Resultados

Categoría de Referencia	Puntaje obtenido en la valoración		
	Rangos de Vulnerabilidad	Personas	Porcentaje
1. Prácticamente ausente, excelente capacidad adaptativa	De 20 a 25 Puntos	26	6.2%
2. Baja, alta, baja capacidad adaptativa	DE 15 a 19 Puntos	62	14.7%
3. Vulnerabilidad y capacidad adaptativa moderada	DE 8 a 14 Puntos	128	30.3%
4. Vulnerabilidad y capacidad adaptativa regular	DE 1 a 7 Puntos	137	32.5%
5. Vulnerabilidad y capacidad adaptativa medianamente crítica	DE - 6 a 0 Puntos	53	12.6%
6. Vulnerabilidad y capacidad adaptativa crítica	DE -13 a -7 Puntos	15	3.6%
7. Vulnerabilidad y capacidad adaptativa muy crítica	DE - 20 a - 14 Puntos	1	0.2%
8. Totalmente Vulnerabilidad y sin ninguna capacidad adaptativa	DE - 25 a - 21 Puntos	0	0.0%
<b>Total, general</b>		<b>422</b>	<b>100%</b>



## Porcentajes de Vulnerabilidad de las Aldeas de El Paraiso

1. 185 Aldeas de El Paraíso
2. 5 encuestas promedio por aldea.

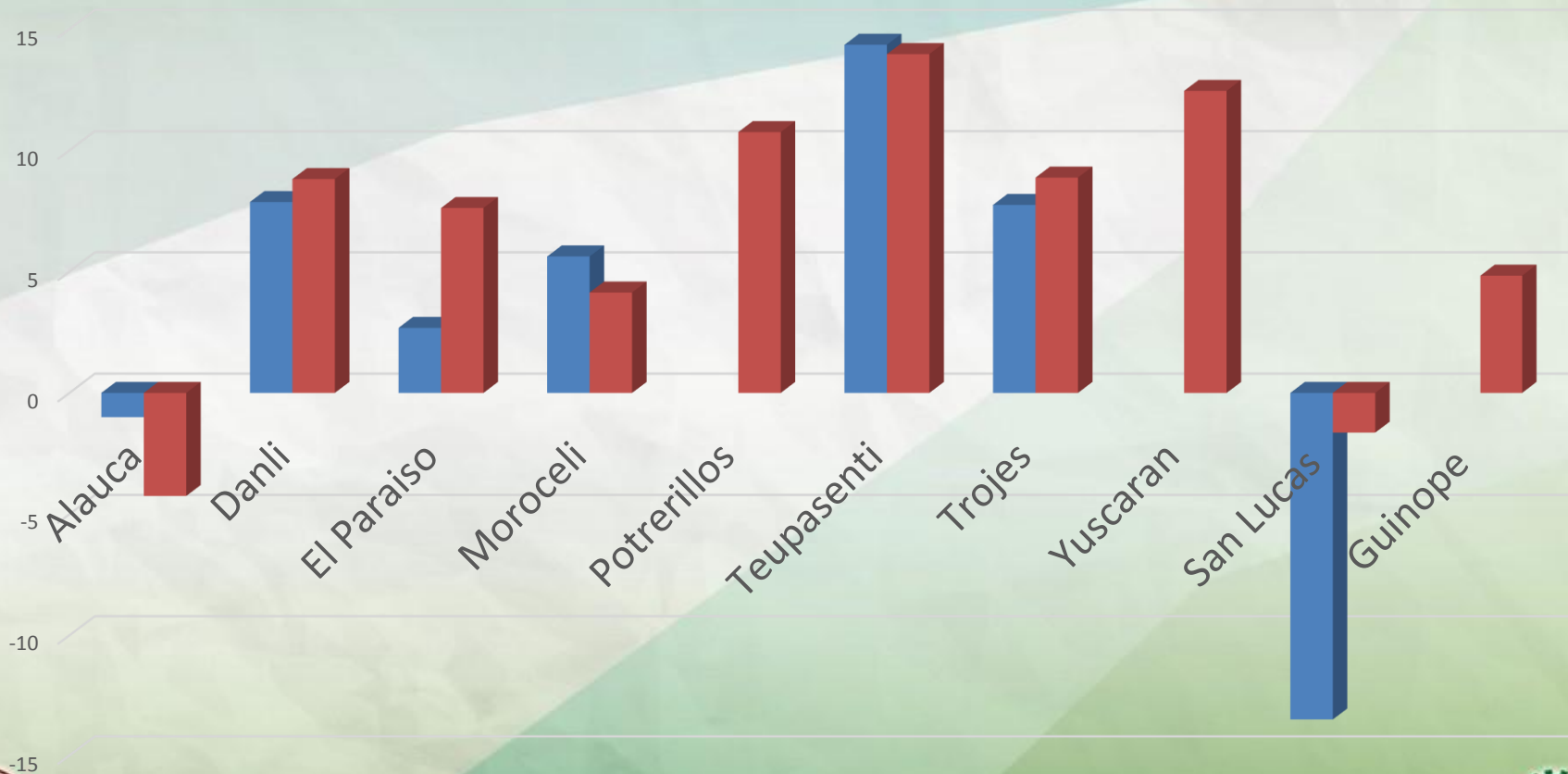


- Vulnerabilidad practicamente ausente
- Vulnerabilidad baja
- Vulnerabilidad moderada
- Vulnerabilidad Regular
- Vulnerabilidad medianamente critica
- Vulnerabilidad Critica
- Vulnerabilidad muy critica



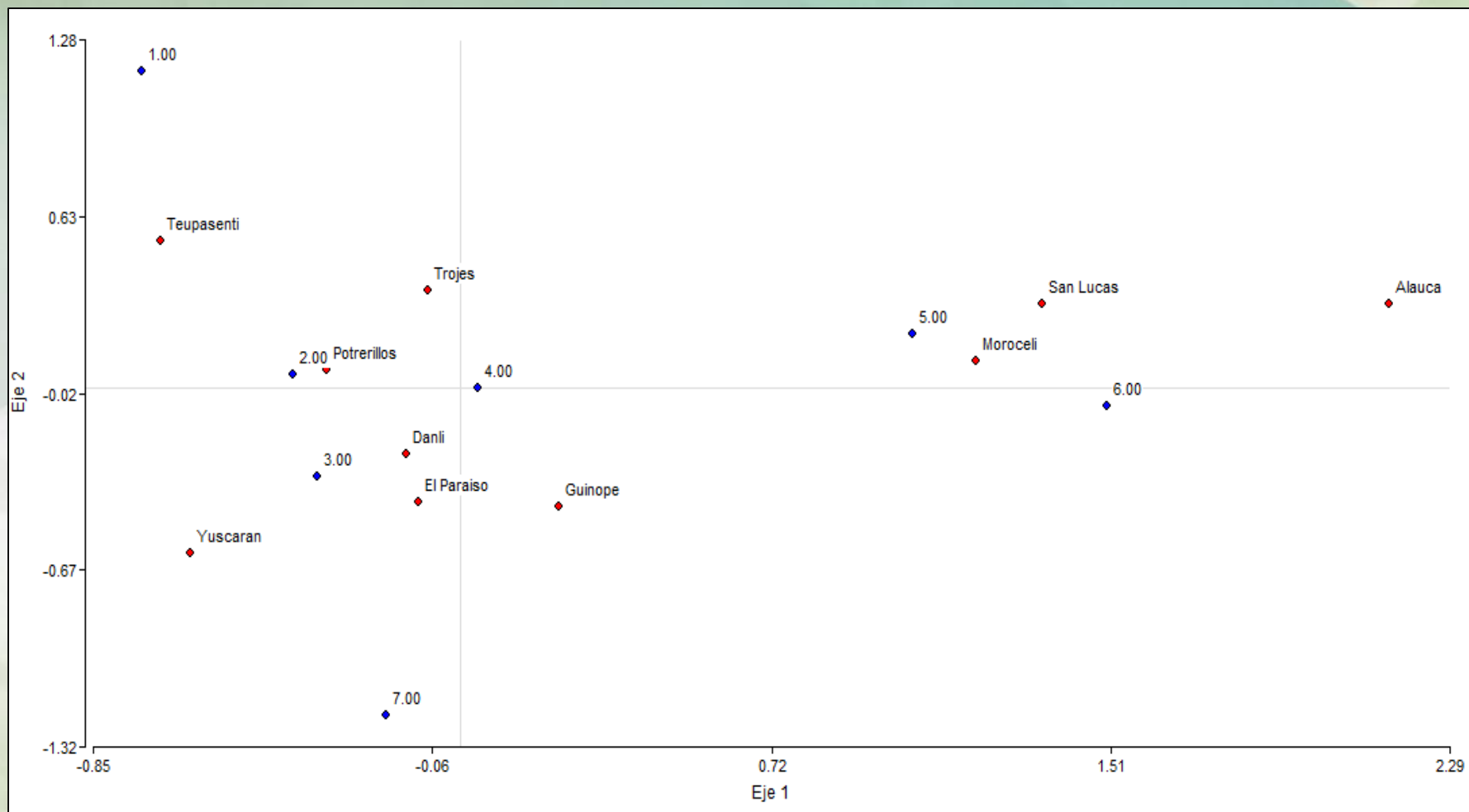
XXIII  
Simposio  
Latinoamericano  
de Caficultura

# Regional de El Paraiso



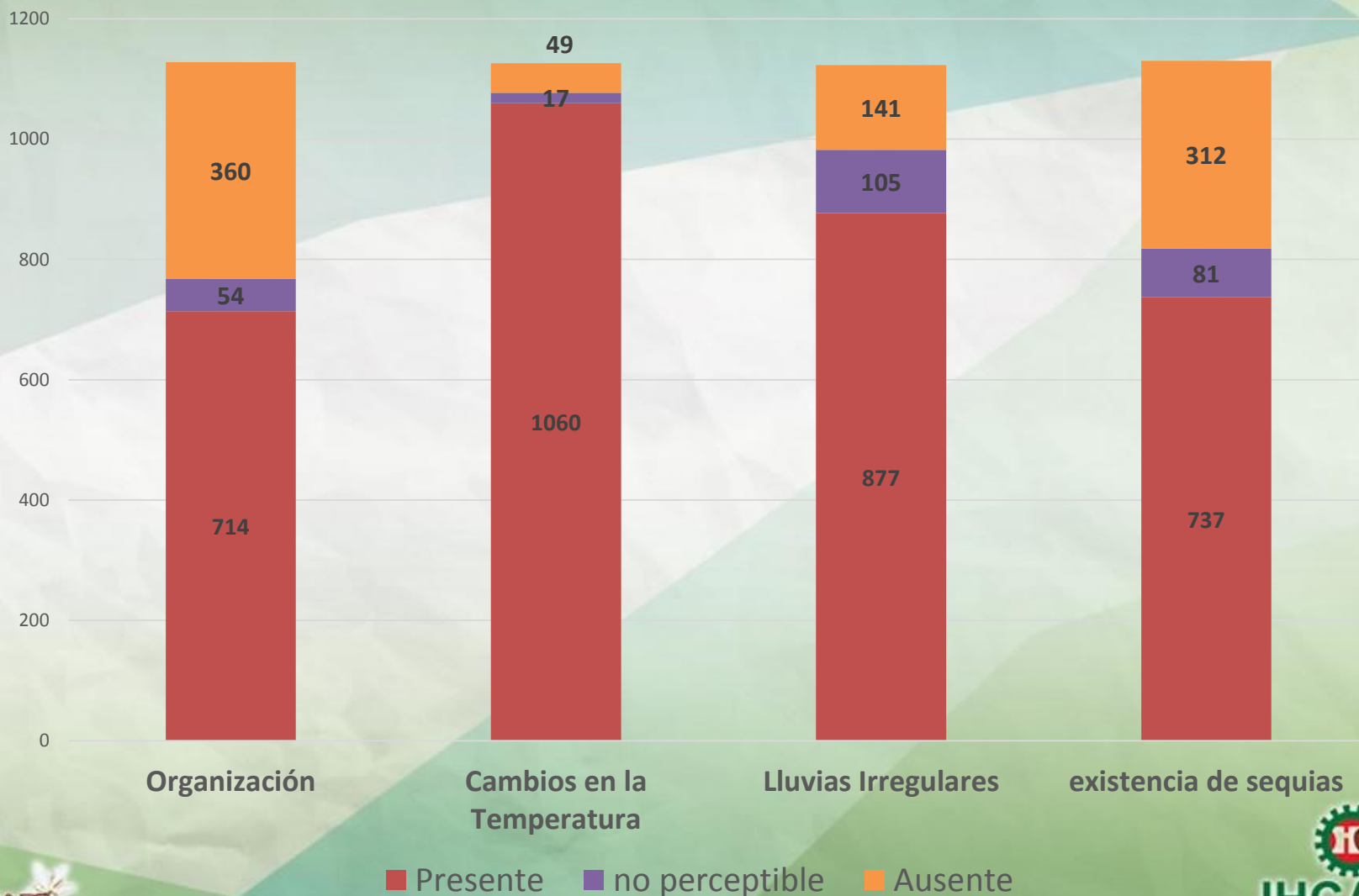


# Análisis de correspondencia





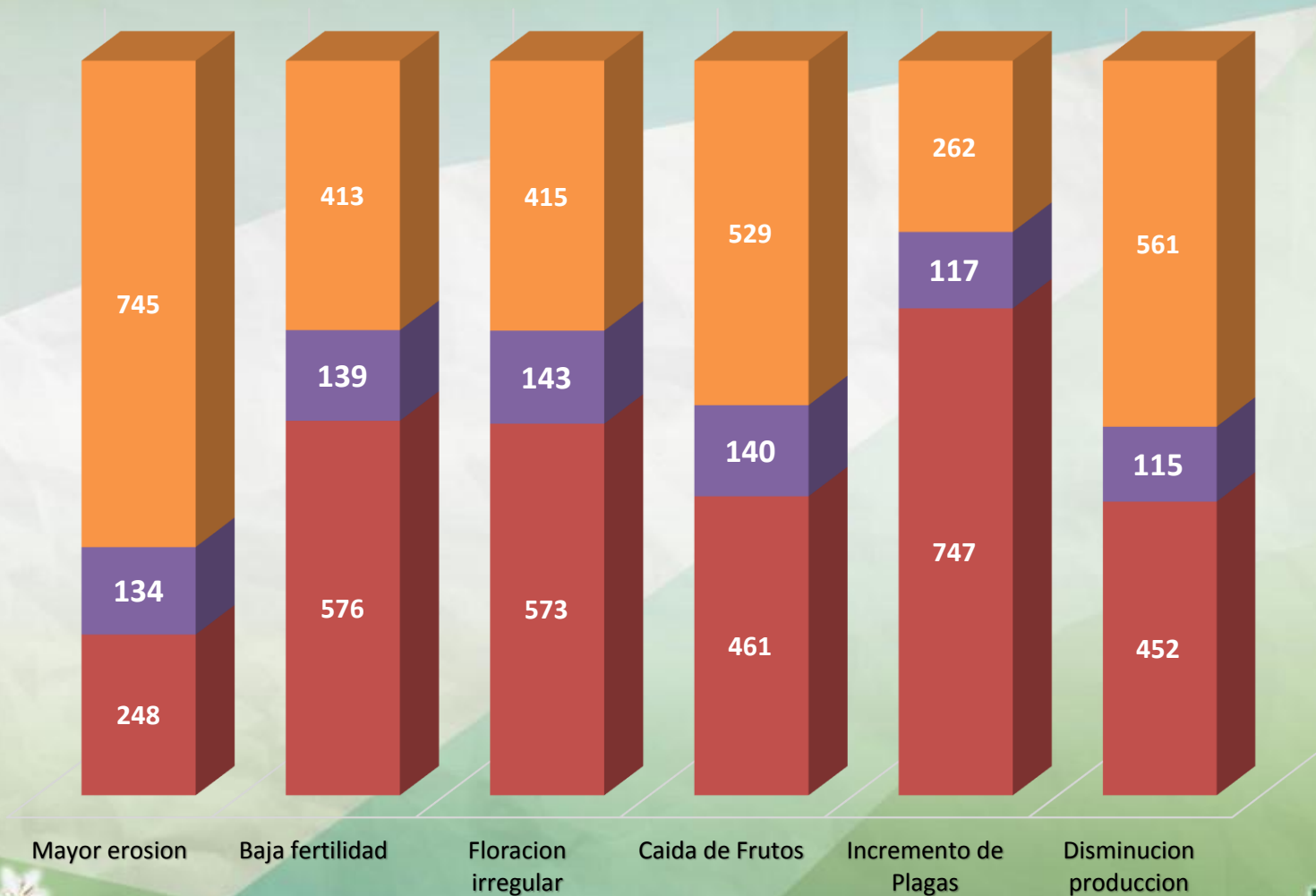
# Factores de exposición





# Factores de Impacto

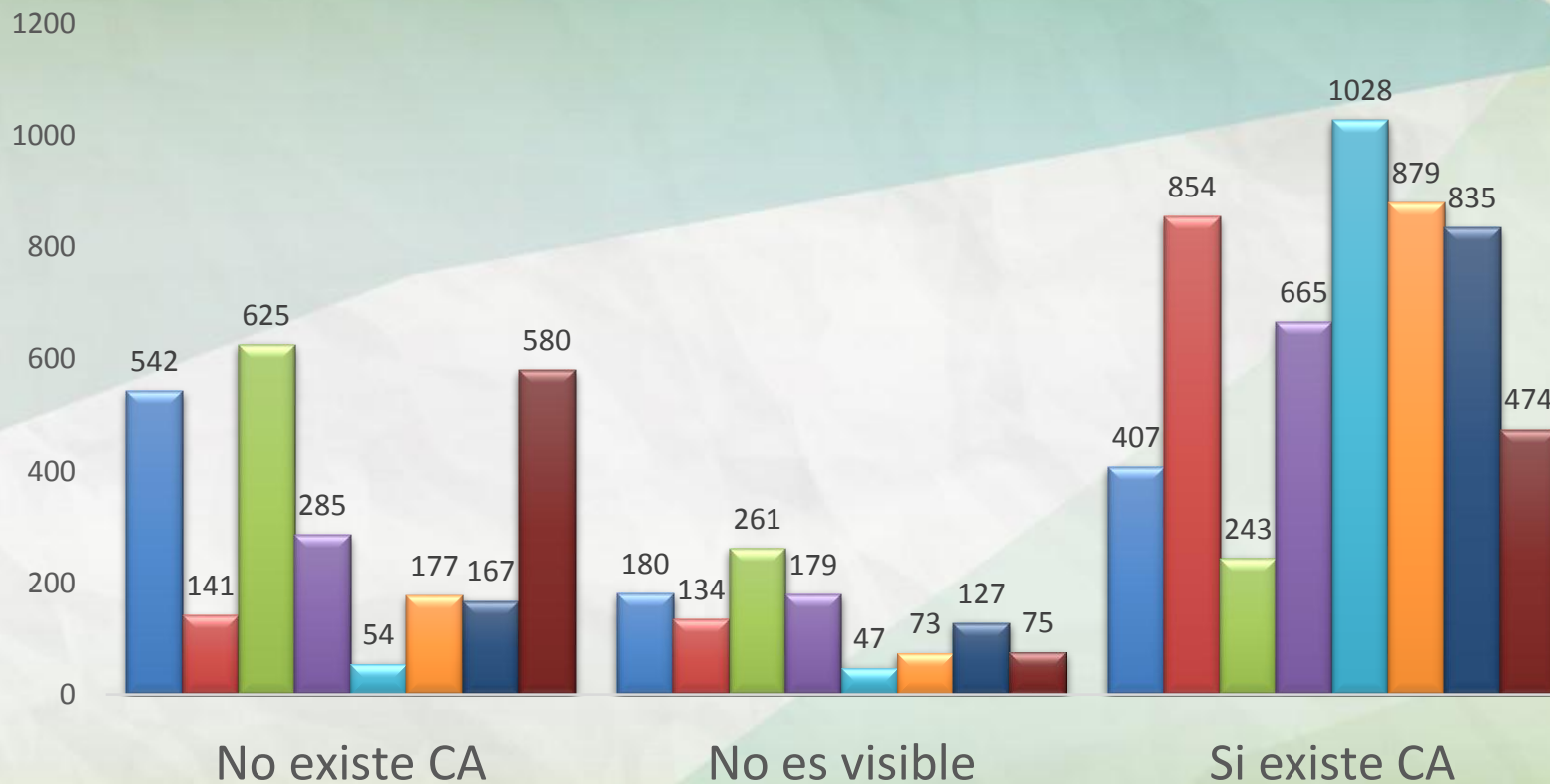
■ Hay Impacto   ■ No es perceptible   ■ No hay impacto







# Factores de Adaptación



- Conservacion de suelos
- Diversificacion presente
- Cafetales Renovados
- cobertura en fuentes de agua

- Cobertura en el suelo
- Sombra en el cafetal
- Uso de nitrogeno
- Uso de abonos organicos



# Conclusiones

- El 94% de los productores percibe que existen cambios en los patrones normales de lluvias y en la temperatura del ambiente. Por lo que los factores de exposición son la principal fuente para la existencia de vulnerabilidad al cambio climático de los productores de café.
- La afectación o impactos son percibidos de diferente forma según la localización de la finca, a pesar de ello la mayoría de los productores coinciden en que la implementación de sistemas agroforestales para diversificar los ingresos y los planes de nutrición de la planta y suelo son los que más importancia tienen para disminuir su vulnerabilidad ante el cambio climático.



# Conclusiones

- Según los resultados obtenidos, el IHCAFE debe orientar sus esfuerzos en temas de diversificación productiva y manejo de sombra, plagas y enfermedades en el cultivo de café, así como programas de nutrición y conservación de suelos.
- La herramienta de vulnerabilidad validada por PRCC-CATIE/USAID es efectiva para determinar la vulnerabilidad y capacidad adaptativa de los productores y podría ser utilizada en combinación con sistemas de alerta temprana para aquellas zonas con mayor vulnerabilidad



XXIII  
Simposio  
Latinoamericano  
de Caficultura

# Agradecimientos

- Al IHCAFE y el personal técnico de las regionales de Olancho, Centro Sur, El Paraíso y Santa Bárbara por su apoyo en el levantamiento de datos.
- Al programa Regional de Cambio Climático por su aporte financiero y técnico, muy especialmente al Prof. Guillermo Detlefsen.
- A los mas de mil productores que participaron en la investigación.